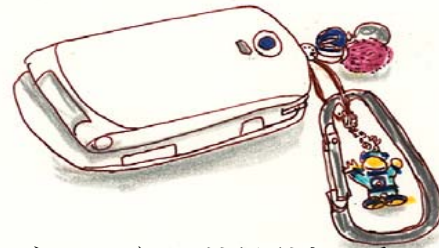
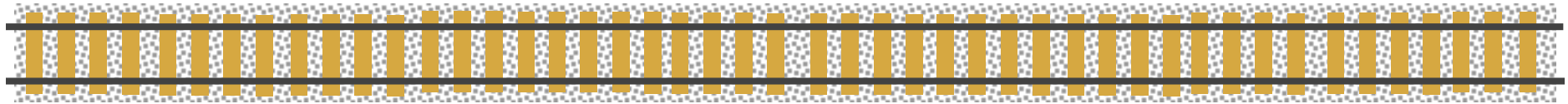


ダーヤマ東北紀行

山田あゆみ 2007.夏 南雄三



これは法政大学4年・ミミゼミ生・山田あゆみ（通称ダーヤマ）が鈍行列車に乗って東北を旅した時の壮絶な記録である。鈍行列車の中から不用意にも送ったメールの宛先はミミゼミ講師・南雄三。その一通のメールからメールによる遠隔操作が始まった。南雄三の誘導にとまどうダーヤマ…折しもその時、大型台風が日本列島のど真ん中を北上中…「台風は逃げ切ってみせます」と豪語し、ネットカフェで寝たかと思えば、涼しい顔で団子を食べ、山奥の温泉でカクテルを飲み、行き先の違う電車に乗り、怪しげなビジネスホテルの露天風呂に入る・・・やっとみたTVの画面にあふれる台風の映像。さて、ダーヤマの運命はいかに・・・

part 1

ミミゼミ生の山田（ダーヤマ）が今、鈍行列車で福島に向かってい
る・・・仙台から松島にいった、山形に入って、鶴岡、酒田を巡ると
携帯でメールを送ってきた。松島より登米がいいよと私（南）がアド
バイスしたら、「登米ってどこですか？」とダーヤマがいうので、そ
こから延々とメールのやりとりがはじまった・・・

〔南〕

登米は小さな町だけど古い洋館などが残っていて、小学校は絶品。
隈研吾が学会賞をとった能舞台もあるけど、それより古い街並みが最
高。

昔は一両の電車で行ったんだけど、もう電車ないみたい。
仙台駅から高速バスだな。往復2000円、1時間半くらい。

<http://www.city.tome.miyagi.jp/krashi/documents/bus-toyoma.pdf>

〔ダーヤマ〕

最高と言われると見てみたいです、登米。
バスは1時間に1本くらいですね。行くとなると明日の午前、でもス
ケジュールぎつぎつになるので今日次第・・・

松島は行きます。すつごく天気が良いので、日本三景日和です。

〔南〕

なにが日本三景だよ。間の抜けた観光船。醜い発電所が目の前。サザ
エの壺焼きは高くて食べれず・・・松島やめて登米にいきましょう。ま
ちがいなく重要。松島は写真で十分。

〔ダーヤマ〕

うーん：わかりました。信じます。今日登米を優先して、明日余裕が
あれば松島に寄ります。

いま福島で昼には仙台、牛タンを探してきます。

〔南〕

牛タンは駅でも食べれる。
新幹線の改札の横で大丈夫。通路の両脇に幾つもあるけど、
一番手前のガラス張りのところでいいよ。ミソと醤油のミックスがい
いかも。

あー、喰いてー。

そうか、会津には寄らないんですね。会津もいいんですけどな。

「ダーヤマ」

駅でもおいしいんですか！良いこと聞きました♪お土産には高くて無理なので撮ってきますね。

会津は中学の修学旅行で行ったので。野口英世とろうそくと赤ペコ。でもいま見たら、また違って見えるんでしょうね。

「南」

駅でもおいしい。

会津は行ったことあるんですね。

どっかいい温泉があるといいのにな。

福島にいいのがあったんだけどな。

一人じゃあね。

「ダーヤマ」

温泉大好きです。一人でも行きます。鶴岡からバスで温泉があるって書いてあったので、財布と相談して行けたら行こうと思います。

「ダーヤマ」

登米はすべてが4時に閉まるらしく、これからのバスだと間に合いませんでした。朝イチで行ってきます！

牛タンすごくおいしかったです。駅に有名そうな店がたくさんありました。仙台の街を散策する楽しみが減ってしまったって残念…。

いろいろアドバイスありますがうございました！引き続き楽しんでます(〇v〇)/

「南」

仙台の町なんてみるとこあるのかなあ。

駅から右にでると商店街のアーケードがあつて、それを歩いて行って、青葉通りに伊藤豊雄という建築家が設計したメディアパークつてのがある。それはまあ観ておいた方がいいかも。後はお城でしょう。

山形の山寺にいかないの？

何線だったかな。あの電車は中々いいよ。

山寺もいい。あの階段を登れば痩せる。上見ないで登るんだ。

温泉はやつぱり銀山温泉だな。

あの温泉は温泉場らしいのでは最高。おしんを思つて湯につかる。

あそこにも隈研吾の設計した町の湯がある。誰でも入れると思う。

そうそう、あそこにいけ。遠いけどなあきつと。

「ダーヤマ」

温泉って何県ですか？おしんを見た思い出はないのですが、行けそうなら考えます。

山寺は階段がすごいなら私には無理です。あきらめます。

〔南〕
何いってんだよ。あの階段は気持ちいいよ。きつと将来天国にいける。

おしん知らないのか。山形でおしん知らないとなぐられるぞ。

銀山温泉はねえ <http://www.ginzanonsen.jp/index.htm>

仙山線で山寺にいった、その先の羽前千歳で奥羽本線に乗り換えて、大石田にいった、そこから尾花沢までバスで、更にそこからバスで山温泉。苦勞するけど、いった介はあるよ。

山寺で階段登って（登らなくても下からみただけでも行きたくないよ）、疲れた身体を銀山温泉でいやす。もう最高だね。その内自分でもやってみよう。

ちよつとガンバッテ一泊しちゃったら。共同の湯も足湯もあるけど。隈研吾の共同湯はしろがねの湯という。500円。

〔南〕

ダーヤマ、今宿探しか？

〔ダーヤマ〕

ネットカフェでいいかなーと思ってます。

やっぱりこの時間の仙台は見るとこないですねー…ヒマです(´▽`)

〔南〕

ネットカフェか。ギャルだな。

〔ダーヤマ〕

サイゼリヤで粘る手も考えたんですよ。でも寝たら注意されるからあきらめました。

ネットカフェでじっくり寺山&銀山を考えます。

では私も夕飯を探しに行ってきます。

〔南〕

サイゼリアって何？

寺山じゃなくて山寺だよ。仙山線に山寺ってあるでしょ。

〔ダーヤマ〕

サイゼリアは朝までやってるファミレスです。デニーズより断然安くて学生の味方です。

山寺は大丈夫です。間違えたことに気づいてませんでした。

明日登米く山寺く銀山温泉というスケジュールにすると、どううまく乗り継いでも大石田に18時着。バスを考えると夜8時に宿に着くかどうかといった感じです。宿の予約もしてないのに…(´▽`)

今夜ネットで調べて明日の朝電話して。ちゃんとした宿ってそんな急でも受け付けてくれますかね？

〔南〕
ファミレスで朝まで一人でいられたら尊敬するよ。
たしかに登米にいつてから銀山温泉は大変だな。普通なら仙台から登米往復で一日だものね。銀山温泉は遠いなあ。8時着じゃなあ。
「働かせてください」とかいつてみたら。
仙山線沿線は温泉の宝庫。作並温泉も一流だし、天童や東根にも温泉がある。でもみんな大きいよねえ。

part 2

仙台でネットカフェに泊まったダーヤマ。
いよいよ東北の旅の奥に踏み込んでいきます・・・

〔ダーヤマ〕
おはようございます！
登米いいですね！津金とはまた違う小学校や街並みは素敵だし、人が優しいです。紹介してくださいあってありがとうございます(〇〇)
仙台は雨だったのに、登米に近づくにつれて陽が射し、すっかり良い天気です。日頃の行いのたまものです。

〔南〕
おー、もう登米歩いて居るんだ。
早いなあネットカフェ難民なものな。
隠れ、追い出されての人生に、太陽だけは見方して：
登米の人が優しいのは難民に対する目だなきつと。
登米の先は気仙沼。方向転換して気仙沼でマグロでも食べれば。
そうそう、台風が追い掛ける。そろそろ伊豆が豪雨。
銀山温泉は川の中だから溺れないように。

〔ダーヤマ〕
今夜は銀山温泉の予約がとれたのでお客様に格上げです！でもなかなかお一人様って受け入れられないんですね。ここ断られたらアウトでした。
気仙沼のマグロ聞いたことある。でも歩きなのでどうでしょう。
しかし暑い。台風は逃げ切ってみせます。



〔南〕

銀山温泉に行くのが最大ですね。気仙沼はあきらめましょう。でも、東北だどこいくにも私のしつっている人がいるとに気付きました。

怖いですね。でもネットカフェ難民の世話を頼んだら「いったいどんな関係」といわれるでしょうね。「盛田時代の娘です」とかいえば通るかなあ。

マルジ（ミミゼミOG）だと「愛人です」というのでしょね。危ない危ない。

台風の中、酒田から新潟の村上の方に抜ける電車に乗るのもいいですね。去年だっけ、冬に脱線したあの線です。

〔ダーヤマ〕

娘でも愛人でも問題ですね。私も各地に知り合いがほしいです。とりあえずごっちゃん（ミミゼミ同期生）は宮城に配属なので来年は安心。帰りはその電車に乗る予定です。ずっと海沿いを走るんですよ。晴れるといいなあ。

〔南〕

あの電車は中々です。途中で村上という駅があります。いいですよ、小さな町だけど武家屋敷もあるし、雅子さまの実家がある。私の仲間の設計事務所がいます。

そこを越えると新発田があつて、ここにはレーモンドが設計した教会があります。

小さな教会だけど、素朴でいい。寄るなら資料送りますよ。

雪のある時スケッチしました。東京は雷が鳴って、大雨。台風はどんどん北上している。

ダーヤマが晴れ女かどうか・楽しみな展開です。

〔ダーヤマ〕

途中下車を考えてなかったですけど、村上なら時間がとれるかもしれないです。調べます。

スケッチ送ってください！見るのは家に着いてからになります。私もいま描いたの送ります（※団子のスケッチ添付）。

やっとなべられる…

台風臨むところです！あたらないと思いますよ〜なんとなく。

〔南〕

山田、いい絵じゃないか。やっぱり食い物が対象だと乗るんだな。左上の小さな皿にあるのは何？

それよりコメントに「手づくりだんご」だけじゃなくて、場所も書き



ましようよ。

まだ登米？だんごって機械でつくるのがあるの？

台風よけるには念力だよ念力。

「ダーヤマ」

はい、やっぱり食べ物です。冷めないとかとけないものがベスト。お店書いておきます。左上はおつまみワカメです。甘いものにはしょっぱいものです。

「2時22分までバスがないのでまだ登米です。3時間に1本！時刻表があつて良かった。今日はこのまま銀山温泉、山寺は明日の早朝です。

だんごの形は機械っぽかったですね。でも米はここのただと思いません。柔らかくておいしかったです。

「南」

今ごろバスだな。登米を出るところまではいい景色でしょう。

今晚銀山温泉で、明日山寺に戻るのもバカバカしいね。

山寺は車窓から仰ぎますか。窓から手を合わせれば、乗り合わせた地元の人が「この子は信心深い」といつて団子をくれるでしょう。

それにしても銀山温泉羨ましいなあ。

温泉の全景をスケッチしたいと思うに違いない。この感動を言葉で伝えるのは無理だから…。そんな時スケッチの腕を上げたいと思う。それが旅だよねえ…。

「ダーヤマ」

バス熟睡で、あれよあれよという間にそろそろ大石田駅に着きます。

仙山線は山をかきわけていくようです。脱線したらどこまで落ちるのでしょうか。

明日山寺行きますよ！天気が心配ですけど、悔いは残しません。でも一応保険で窓から押んでおきました。周りは旅行者ばかりで団子はくれませんでした。宿に着いたらすぐ夕飯。銀ぶらは夜になりそうです。

「南」

これからバスを2つ乗り継ぐんだよね、イイ旅だなあ。

山田の文章もどんだん成長している。

終わる頃には俳句の一つも出てることでしょう。今から俳句で考えながらいつてみようか。

仙山線は目の下に谷だものね。昔、インダス川をジープで走った時、窓の外は遙か下にインダスの青い流れだった。つまり崖に石積んで道だけ外にはみ出していたということ。あれは怖かったなあ。ここでインダスに落とされても誰も気付いてはくれないのだろうと思った。

山田はメールが3時間途絶えたら搜索願い出してあげる。

でも、銀山温泉は携帯無理だと思うよ。ネットカフェも無いと思う。

「ダーヤマ」

銀山温泉はとっても素敵なのですが、さすがに1人旅館で部屋食は寂しい山田です。

「南」

銀山温泉で部屋食はすごいなあ。でも、ほんとに温泉場らしい温泉場なんだよね。夜はどんな雰囲気なんだろう。

「ダーヤマ」

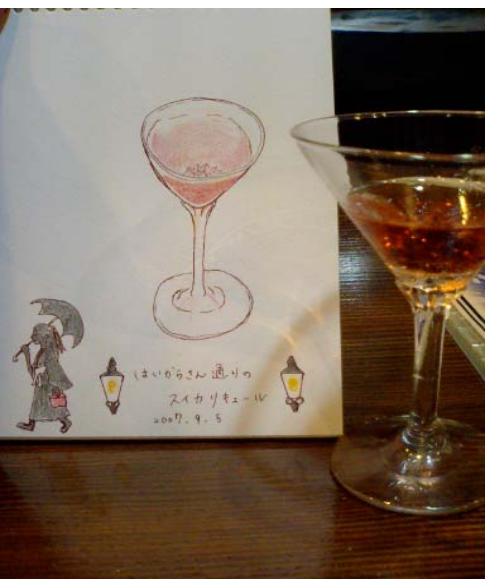
部屋にいるのがもったいないので、唯一空いてる居酒屋でお酒飲んです。名物スイカリキユール。

「南」

居酒屋で大学生が一人で飲んでる姿がこわいなあ。誰かに撮ってもらって、写メしてよ。

「ダーヤマ」

ほかの人たち真剣に銀山温泉の将来を話しあってるのでそんなこと言えません。書いた画像を送ります（※スカイリキユールの写真添付）



◎山田からみなさんにメッセージが：

「ミミゼミのみなさま、いきなりのダーヤマ東北紀行に驚かれたと思います。南さんはもちろんのこと、メールくださった方々、本当にありがとうございます。おかげさまで1人酒は寂しいです。でも懲りずに明日は山寺と酒田と鶴岡、宇田川温泉に行こうとしています。夏の終わりのラストスパート楽しんでできます。それではまた東京で！」こんな感じでどうでしょう？

part 3

これまで順調だった山田の東北紀行ですが、この日は波瀾万丈だったようです。ではお楽しみください。

〔南〕

ダーヤマ、おはよう。

晴れています？台風はノンビリ停まっています。

ひよつとすると酒田方面は大丈夫かも。

山形といえば蕎麦だから、昼は美味しい蕎麦食べてください。
では。

〔ダーヤマ〕

おはようございます！

いま山寺のぼってきました。すごいんですよ！のぼってる最中は晴れてるのに小雨が降ってて、奥の院に着いたら雨がやんでさわやかな風が吹いたんです。

おみくじは吉で、何かやるなら満月の今だとありました。後回しにする
と月が欠けるようにうまくいなくなるそうです。さすが吉、期限付きの幸運です。

いま南さんの助言通り蕎麦屋さんにいます。というのも、朝食はどら焼き一個、足はガクガクで限界なためです。山菜天ぷらそばおいしい！

このあとは3時間かけて鶴岡です。日本海側の庄内地方は降水確率10%。あちらは台風知らずだと信じて。

〔南〕

東京もまだ小康状態。台風が動こうとしないためだね。

もう山寺登ったんだ。何時に銀山温泉を出たのやら。

朝どら焼き一個という意味がわからないよね。なんで朝食つきじゃないの？銀山温泉だと熊の肉が出たりして。

それにしてもなんで山菜天ぷら蕎麦なんて食べるんだよ。

山形は板そばで、ただもくもくと関東風にいえば森そばを食べる。

大分固めの蕎麦で、そうそう今まで仙台の客がいたんだけど、モクモクしてて、貧乏だから腹さえ一杯になればいい・・・これが東北の蕎麦だよ、ね、とっていました。

なのになんで天ぷらなんだよ。

これから庄内ですね。鶴岡まで3時間なんて信じられない。3時間あれば東京から新庄まで新幹線でおつりがくるものね。鈍行の旅は台風との競争。

台風は明日東京だから、帰り際がむずかしいなあ。

庄内は一転してラーメンでうるさいところ。自慢のラーメンがあると地元の人はいうけど、東京に勝てるものはなかったな。

でも、鶴岡駅の出ですぐ左の立ち食いラーメンは美味しいからそこでお昼にしない。

洋館までは歩いていくけど、その途中に店はないと思うよ。

「ダーヤマ」

南さん：

山寺で間違えて仙台行きに乗ってしまい大変なことに。

「4時に着くはずが18時着！」

いま山形駅のびゅうプラザで作戦会議してきました。今日酒田は行けず、温泉は断念です。

超焦ってかけこんだ山形ですが、ひと段落して痛いくらいの太陽光を目にしたら、やっと落ち着いてきました。

新庄と余目で空き時間ができたので、次こそは板そばを。鶴岡駅の立ち食いラーメンは夕飯です。

きつと山形は今日も明日も良い天気。気を取り直して再スタートです。

「ダーヤマ」

電車乗り換え待ちのため、カメを見ながらコーヒーフロート飲んでます。

新庄駅は外濠校舎のような、光が差し込む素敵なつくりになっているのですが、駅前通りには魅力がありません。みんなここから温泉に立つのでしょうか。することがありません。でもカメがよく動くのでこれはこれでおもしろい。

宇田川温泉を諦めたのですが、これでよかったのかも。银山温泉の後じゃ、がっかりしそう。

なので今夜は普通のビジネスホテルです。でも一泊素泊まり一万で高い！ネットカフェはなくてもカラオケはあるかなと一瞬考えました。ではそろそろカメとお別れします。返信がなくてもまたメールします。

「南」

新庄つままないよね。そこにも有名なラーメンがあるけど、場所も名前もしらない。それにしても電車まちがえたのは大きいね。酒田、遊佐は味だったのね。ビジネスより国民宿舎とか、メルパークがいいんじゃない？昔はサウナによく泊まったな。

「ダーヤマ」

残念ながらびゅうプラザと提携してる宿しか予約できず、泊まれるという安全を優先してしまって。キャンセル料100%なので行くしかな

いです。

いま最上川ラインに乗って余目にきました。見渡す限り田んぼで、実際に最上川から直接水をひいてるのを見てちょっと感動しました。ちなみに「よめ」と思っていたのが「あまるめ」と判明。名物は米と塩と日本酒。人形しか名物のない岩槻人にはうらやましい限りです。

〔南〕

最上川ラインというのは船？

〔ダーヤマ〕

いえ、電車です。陸羽西線、別名が奥の細道最上川ライン。明日村上で電車乗り換え待ちするんですけど、一時間で雅子さまの実家が見られますかね？

〔南〕

最上川ラインは電車か。まぎらわしい名前だな。

村上で一時間しかないのか。雅子さんの実家はあっても見学とかできるわけではありません。ただ村上の自慢というだけです。国から祝い金までもらったそうです。

村上の商店街は駅から少し離れているとおもうけど、時間のある限り散歩したらどう。

私のところに「南雄三の酒」というのがあったの覚えていませんか？それをつくってくれたのが村上の酒道楽・工藤です。

<http://kudo-fan.hp.infoseek.co.jp/sakedouraku.htm>

私も工藤さんには会ったことありませんが。

村上のホームページには地図がなくていけませんね。

村上には鮭が有名で、鮭を酒に浸した、薫製のようなものが名物です。あれは美味しい。あれで酒飲むとタマリマセン。酒道楽・工藤で酒買って、鈍行列車で飲んだらどうですか。東京に着く頃には人格変わったっているかもしれないよ。

いづれ酒びたしはお土産に買って帰ること。

〔ダーヤマ〕

姪と彼氏がこれらうといっただけです、これからですか？

今鶴岡でラーメンを食べ、ホテルに着いたところです。

普段ラーメン食べないので比べられないですが、しつこくなくておいしかったです。結局板そばに会えなかったので、自家製そばプリンで代用しました。

そうそう、ホテルに露天風呂がありました！部屋がツインしかなく一万円も納得です。

あのお酒は村上だったんですか！ヒントが少ないですが探してみます。日本酒飲んだらまた電車で間違えるのでリアルに嫌です。これから街に出かけます。



〔南〕

姪っ子と彼氏は台風なので延期にしました。

駅の立ち食いラーメンだけど、なぜか美味しいと思っただよね。山田は普段ラーメン食べないのか？ いちいち張り合いのない奴だな。なぜラーメン食べないの？ ネギ入ってるから。はやく大人になれよ。でも、ビジネスで露天風呂はいいねえ。それにツインとは？

ツインに一人は寂しいねえ。だからとついでにナンパしてこいとはいわないけど。放浪していた時、宿がなくて高いホテルに泊まるはめになつて、どうしても悔しくて、風呂入って1000円、ベッドがきれいだから1000円とか、いちいち金に換算して自分を騙すしかなかつた。山田はその点さっぱりしてるなあ。ネットカフェ難民の意地はどこかに消えている。

これから町ですか・今夜も居酒屋？

そうそう、昨日マルジからメールがきて、もし今夜空いているのなら事務所についてもよいかと。今夜は先客があるからダメと断つた。私と山田が急接近なので心配しているようです。

〔ダーヤマ〕

そう、ネギの存在は大きいです。あと最後の方で飽きます。店で食べるラーメンで、だいたいくどくないですか？ 私にも意地がありますよ。少なそうです。

今夜は飲みません。戻ったらツインという寂しさがあるのに更に自分から悲しくしません。明日の朝は酒田に行くので鶴岡は今夜だけなんです。いま片道20分の距離をてくてく歩いてます。人がいません。車ばかり。

南さん愛されてますね。まるじさん、心配せずとも愛人立候補はしません。推薦はあるかもしれませんが。

〔ダーヤマ〕

人がいないのは道を間違えたからでした。コンビニで聞いたら、持っている地図を飛び出して歩いてたことが判明です。

ヤン（ミミゼミ同期生）の方向音痴をもう笑えません。やっと駅が見えてきた…

〔南〕

ビジネスとはいいいながら随分遠い処にあるんですね。

鶴岡といえば洋館。夜間照明しているかどうか知らないけど、それを見ないで鶴岡の意味があるのか？ でも、駅から結構距離があつたような気がする。というより洋館までの道程がやけに鮮明に思い出されるのが不思議で怖い。東京はいよいよ台風かも。今夜のドラマは「ヤマおんなカベおんな」、さすがにこれは私もみない。

「ダーヤマ」

夜間照明してなくてシヨックです。1人肝試し状態。帰ったら写真見せますけど、霊の1人や2人いそうな雰囲気です。あー怖かった。あとは帰るだけ。温泉に入らねば！やたら体力勝負な1日でした。

「南」

たしかに、あの洋館がライトアップしてなければ、ほんとに怖いかも。ライトアップしても洋館はなんとなくドラキュラ。帰り道なにが起こるのか。今日は一日呪われた日だったね、ご愁傷様。

「ダーヤマ」

今日呪われてたんですかね〜：実は朝、山寺に着く前にも失敗しちゃって、一駅寝過ごしちゃったんですよ。タクシーに飛ばしてもらって乗り換えに間に合ったんですが。

ここまで来ると、どの電車もボタン押さないと扉が開かないんです。で、気づいたら一駅過ぎてたり逆方向だったり：恐るべし東北。って十中八九私の不注意が原因ですが。

温泉は素敵でした！夜景が見えて（メガネがないからぼやっと）、星が見えて（メガネが：）、ほかにお客さんがいなくて。23時までというのが惜しいですね。朝風呂がしたかったのに。

银山ほど硫黄のおいがないので温泉か？と思いつつ、顔にもぬっておきました。

みんな台風を心配してくれてますが、全然実感が沸きません。暴風雨ですか。そういえばニュースも新聞も見えない。

明日は十時半に酒田を出て、村上、新潟、水上、高崎を経由、22時頃に大宮に着く予定です。台風は太平洋に去ると信じます。

「南」

山田、テレビみないといけません。台風は太平洋には絶対にいかないし、都合良く日本海にも抜けてくれない。そのまま東北を走っていくと思う。なんとなく北上する台風は防げないという意識が私にある。もしこのまま進むと明日が難しい。早く降りても台風に向かうことになる。台風に向かえば電車は動いていない。

台風が過ぎてから電車に乗るのが一番楽だが、では日本海からいかか、新庄から新幹線で行くか。状況次第だろうね。いずれ台風をやり過ぎないと行けないとして、安全みるなら新庄に近いところにいること。酒田もなにもあきらめて、ここは安全策だとすれば朝には新庄に向かつてしまう。それとも新潟に向かつてしまう。

でも新潟の線は風を怖がつて早く止めてしまうと思う。ちよつと難しいよね。とにかくテレビみないと。

でも、温泉よかったですね。十一時までもう一度いつてきたら。

わが家の風呂はガスがつかなくなつてダウンしちゃった。それほどまで雨が凄いつてこと？まだ来ていないのに。

「ダーヤマ」

やっとテレビ見ました。直撃ですね。すごい。対策を考えていただいてありがとうございます。臨機応変に頑張つて帰ります。酒田、村上に行きたい方向ですが、明日中に家に着くことを最優先します。

「南」

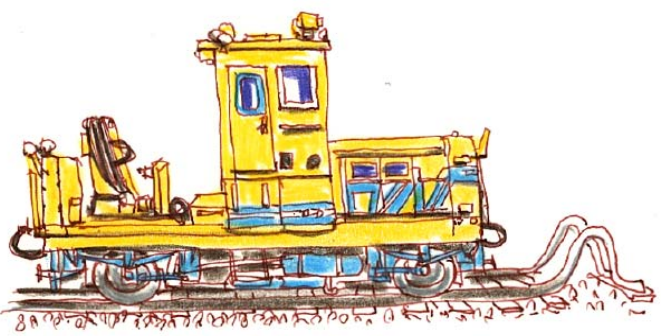
そうそう、台風を甘く見てはいけません。私は台風で山で遭難しかけた経験もあるし、出張先の名古屋から帰れなくなった経験もある。ほんとに気をつけて、明日はドジ踏まないで。

気持ちとしては、『泣きじゃくる子どもの前で落ち着いて対処する母親のように』。

これだったらオモニ・ダーヤマにはできるだろう。では、

part 4

大型台風が東京に上陸し、北上中。さてダーヤマの旅はどんなことになるのでしょうか？ダーヤマ東北紀行4をお楽しみください。



「ダーヤマ」
おはようございます！

だいぶ風が強くなってきました。ドキドキな1日が始まります。

いまの情報だと、新潟までの電車は平常運転、新潟で上越線が止まっているそうです。午後になれば動くと考えてルートは変えません。

酒田をあきらめ、予定より2本早い電車に乗りました。村上で一時間待ちは変わらないので探検したいところです。

この電車は終点が村上なので安心。ではおやすみなさい。

「南」

ダーヤマ、おはよう。

うん、正しい判断だと思う。問題はこの線が正常に動いてくれるかどうかだけだね。

台風はまともに本州のご真ん中をいくから、新潟はまだ端っこだから、影響は少ないかも。車中で寝てるのか。せっかくの日本海だけど、私が見る日本海もいつも暗くて、冷たくて、激しかった。そんな日本海を楽しむのもいいでしょう。でも、早く逃げたいのに鈍行というのみなあゝ。東京はまだ雨強く、風もある。この台風は通過してもスッキリしません。

「ダーヤマ」
海を見たら目が覚めました。
まるじさんへのおみやげをスケッチしながら鈍行列車を楽しんでいます。（※写真添付）
空、わりと明るいですよ。朝の海はどんよりとはしていません。海辺に古い蔵や瓦屋根が並んでいるのは不思議な光景です。

「南」
おー、絶好調じゃないか。
奇跡的に台風から外れて居るんですね。
マルジが喜びそうなお土産ですね。
村上で乗り継いで、次は新発田でしょ。
新発田で次の乗り継ぎに一時間もあつたら
新発田カトリック教会が絶品だけどな。

http://odakejalan.net/spt_15206ae2180022009.html
こんな教会みておいた方がいいよ…とお勧めの逸品。
設計はレーモンドで、これから日本各地でレーモンドの作品をみつけることになるでしょう。でも駅から徒歩20分とか。

「ダーヤマ」
いま工藤さんと話してます！
酒びたしは売り切れなのでスーパーで買います

「南」
工藤さんに会ってるの、よろしく言ってください。
なかなか村上にいくチャンスがないんだって。
そろそろお祭りですよね。

「ダーヤマ」
工藤さん、話好きでとても素敵な人でした。観光ガイドやディナーショーをやってるそうです。
話が長くなってしまって電車の時間がギリギリ、車で商店街を飛ばしてもらいました。私は急ぐあまりスーパーの入り口で転びました。
きつとしばらくは私のことを覚えていてくれるでしょう。



というわけでお祭りの話はできませんでした。次はガイド付きで村上を周りましょう。雨が降り出しました。新潟はどうでしょうね？とりあえず今朝は焼おにぎり一個なのでお腹がすいてきました。おみやげのどら焼きも一つ食べることにします。

〔南〕

工藤さんと話しこんだとは。さすがに工藤さんは町の人気者ですね。でも、そんな出会いが在ると表面だけみてかえる旅よりずっと町がよく見えてきますよね。町がすることというのはそういうことのはずだけど、コンビニ、スーパーではそれができません・・・あつ、山田はそっちに就職でしたね。失礼しました。山形新幹線は運転見合わせ。天童、新庄で停電。尾花沢で道路封鎖。今岩手県に入っているからもう新潟から群馬は暴風域からはずれていくでしょう。台風の東側が大雨なので新潟は雨が少ない。新潟経由が大成功だったね。どら焼きってお土産に山田が買ったもの？それを食べてしまっているということですね。

〔ダーヤマ〕

新発田は残念ながら待ち時間9分。南さんのスケッチを見て、いつかの楽しみにとっておきます。愛社心ないので、そうですねとしか言いようがないですね。会社の人と話合わなかったらやだなあ。新幹線は散々ですね。7時のニュースでは栃木にいたのに早い。予定より全然早く帰れそうです。どら焼きは自宅のお土産用です。今となつては非常食。新潟には十二時頃に着きます。十分時間があるのでおみやげざっと見えます。

〔南〕

新潟は柿の種が名物だね。あの缶は喜ばれる。そんなに早く帰らないで、途中どつか寄れば。六日町で蕎麦だな。小嶋屋が有名。本店は駅から近かったような気がする。

つるつるしたその食感は山形と正反対。蕎麦といえば赤城の蕎麦もいい。でも電車だと無理。

新潟の名物はやっぱ酒。越の寒梅とか。でも高いし重いしね。渋川か高崎で釜飯なんてありそうですね。水上で一風呂もいいねえ。町の湯がありそう。昔よく通った駅です。

「ダーヤマ」

そんな話をしていたら、西新発田でジャスコ発見。新潟だから配属の可能性アリです。(※山田はジャスコに就職が決まりました。どこかローカルに配属されるとのこと) うーん、周りは見渡す限りの田んぼ……
さっきお昼におこわを買ったら箸がありませんでした。おなかすいた。

六日町でそばを食べるとすると「トホ」着……うーん。六日町に行くと2時間半水上行きの電車が来ません。

六日町周辺の駅でいいところないですかね？
水上では一時間半待つので街にでてみます。

「南」

あー昼食べた。冷やし中華。ゴマだれ。

東京はやつと落ち着いてきて、晴れ間が少し。

外で新聞読んでたら昼が終わった。

六日町で二時間半待ちはつらいですね。

あつ間違えた。小嶋屋は十日町だった。

十日町は越後妻有大地の芸術祭の本拠地だから色々ありますよ。

祭りはもう終わっているけど、色々建物が残っています。

六日町からちよつとひとつ走りですね。

六日町発14:48 十日町着15:02

小一時間小嶋屋で蕎麦たべて、

16:11発、六日町16:24着

水上へは六日町発17:27 しょ。

十日町で蕎麦食べて、六日町を少し歩くのもいいかも。

「ダーヤマ」

長岡で駅弁を買いました。ほたて弁当。駅で食べる最中に十日町プランがきて焦っちゃいました。電車一本見送るつもりだったので。

仕方なく電車で食べてます。周りに高校生がいて恥ずかしい。でも今食べなければ無駄になってしまふ……旅の恥はかき捨て。ほたてよりもマイタケがおいしい。

十日・六日町プランおもしろそう！行ってきます！

「南」

なんで長岡でホタテなんだよ。

ホタテは下北でしょう。そしてわが家では喜ばれない食材です。

マイタケはそこが本場とっていいかも。

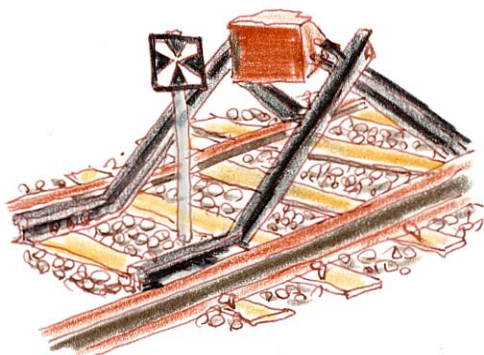
高校生にじろじろみられてはずかしい？

もじもじしてるんだ。おもしろ。

その弁当姿、高校生に撮ってもらえば。

弁当食べたのに十日町に行って小嶋屋……

いいねえ食い倒れの旅……おんな石ちゃんて豪快に帰りを飾ろうか。



実はねえ・・・水上にものすごく美味しい鍋焼きうどんがあるんだよね。幻のように美味しい。変わったオヤジでね：もうあの店ないのかなあ。30年も前の話だものな。

「ダーヤマ」

おばちゃんがほたてを推してきたんです。

ほんと、おいしい食べ物と呼ばれているようです。食べるだけで、名所に行くには手段も時間もないのが惜しいですね。

30年前ですか！場所や店名覚えてます？鍋焼きって夏にもあるのかな…。とりあえず水上はぐるりとしてきます。

「南」

おばちゃんがホタテを薦めたのはいつも売れ残るからだろう。

ほんきで水上で鍋焼き食べるつもり？

やめて足湯でも探した方がいい。水上は大きな温泉街特有の辛い状態で、もう温泉郷としてはダメかも。でもねえ、そこのお湯はなめらかでやわらかいんですよ。

私はいつも水上の奥にある谷川温泉に入り浸りでした。

だから水上は駅前くらいをぼーっと覚えていくくらい。

だから写真とってきてください。懐かしい。

鍋焼きは駅の左の方だったと思う。汚いみせ。

きゆうすを頭の上までもつていって、下に降ろしながら茶碗に入れてくれるのが特徴。

でも、もうないと思う。

十日町の小嶋屋の蕎麦は持ち帰ってもいいと思うよ。家に最高のお土産。

「ダーヤマ」

水上写真了解です。鍋焼きうどんも、それらしき店があったら撮ってください。

足湯あってほしいです。今日は朝から筋肉痛で困ってて。ずっと座っていても治らないですよね。明日がトラそう…。

我が家はどちらかというとどん派なんです。

六日町駅に「棟方志功アートステーション」なるものがあったのでずっと見てました。志功にピカソにシャガール、歌川広重となんでもありでおもしろかったです。六日町出身の志功ファンが提供したらいいです。

無事電車に乗り、水上まであと1時間。全身疲労をなんとか回復したものです。

「南」

十日町もすっかりアートの町になって、トリエンナーレの効果は大き

い。でもそれが町にどんな形で良いのかは別ですね。次に山田が直島に行くとき色々感じれると思う。
ジャスコは何か売ってる所じゃなくて町を作ってると思えば緊張するよね。山田が色んな町を体験したのはその意味でも貴重だった。
もう水上というのに家に着くのが2時とは。鈍行の旅おそろべし。
全身披露は岩盤浴でとるしかないな。

「ダーヤマ」

たしかに、いろんな町の形があって、それぞれに暮らしやすい環境は違うんだなって思いました。
水上に着いたものの、まっくらです。
何かないかと駅員さんに聞いたら「オレも来たばっかだからわかんないんだよ」と冷たくあしらわれ、タクシー運転手さんは「今から温泉なんて無理だよ」「空いてる店はあるよ」と笑いながら去っていくし散々です。ほんとに人で町の印象が変わりますね。
唯一空いてる店で仕方なくまた麺を食べています。ここにはおじいちゃんか1人座ってて、話しかけてくるのはいいのですが人の話を聞きません。私の質問は無視です。
てんとう虫のサンバや松崎しげるが流れているこの店は、私にはまだ早い雰囲気です。

「南」

えっ、また食べるの？
やっぱりな、水上の駅ってそんな感じだよ。
駅の中も殺伐としているんだよ。
それにしても面白い店に入ったね。
スケッチしたら感激されるか笑い飛ばされるかどっちだろう。
ためしにやってみれば。

「ダーヤマ」

スケッチできなかつたんですよ。おじいちゃんがずっと見てるものだから、食べないといいたまれなくて。だから携帯いじるのも、ほとんど食べ終わってからにしました。
今電車に乗りました。次は高崎で二分待って、いよいよ大宮です。
そこまで行けば旅も終わり。いつもの電車といつもの道を帰ります。

「南」

その電車、めちゃくちゃ懐かしい。
後閑、沼田、岩本、渋川・・・
よく乗りました。

深夜の夜行で土合に朝ついて、そこから階段登って、林道歩いて、朝が開けると谷川岳の岩場。足が震えるように怖いのに、粹がって足が前にいく。

旅と山は大きな違いでした。
台風もきて、イイ旅でしたね。

「ダーヤマ」

谷川岳：灯りがほとんどないので見えないのが残念。真っ暗闇を突き進んでます。

まだまだ人生経験の少ない私も、今回の旅で思い出の場所が増やせたかなと思います。そうそう、台風も旅を盛り上げてくれました。

南さんがプロデューサーで私がリポーターで、感想や励ましをくれる視聴者がいて。ミミゼミ特番？(笑)

記録がメールで残っているから日記もいらないし、これに写真をつければ完璧。本当にいい旅でした。

南さん、最後までお付き合いいただいてありがとうございます。
一人旅というか一・五人旅くらい？ 南さんの存在は大きかったです。

視聴者のみなさんもありがとうございます。反応が返ってくると、旅を語ることに意味ができたよううれしかったです。

と、ついまとめてしまいました。早いですか？でも心はすっかり旅は終わり。明日の予定を考えてます。朝十時に学校、七時起き、午後は歩き通し…。体力勝負は明日まで続きます。

「南」

うん、いいまとめだね。

電車を降りると旅は既に終わっていて、感想も書けなくなる。

もったいないくらいで華。だんだん絵を描くりズムが自分のものになっている感じですね。

山田の旅をプロデュースするのはとても楽しかった。

山田もいつもと違った充実感があつたようだ。でもねえ、やっぱり旅は一人で、自分と見つめ合って・

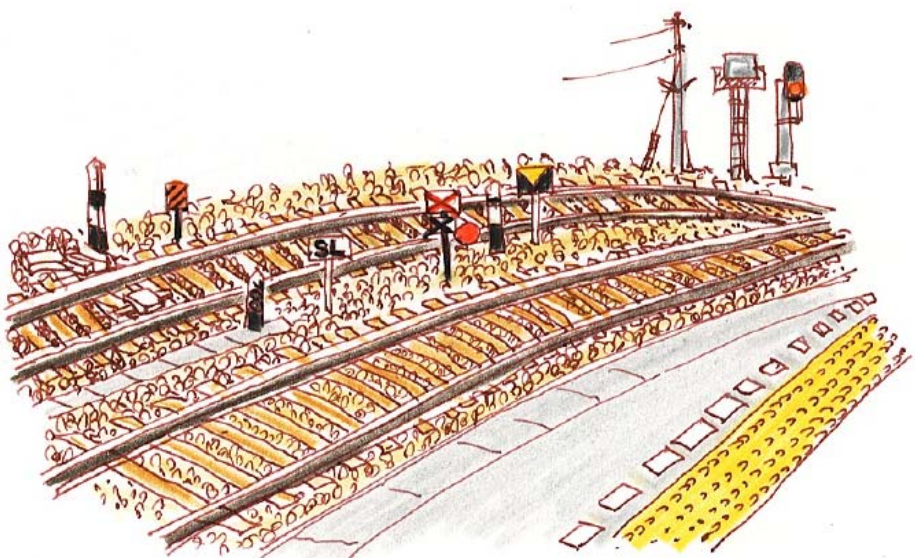
寂しくて、感動を分けられる人がいなくてこぼれて：

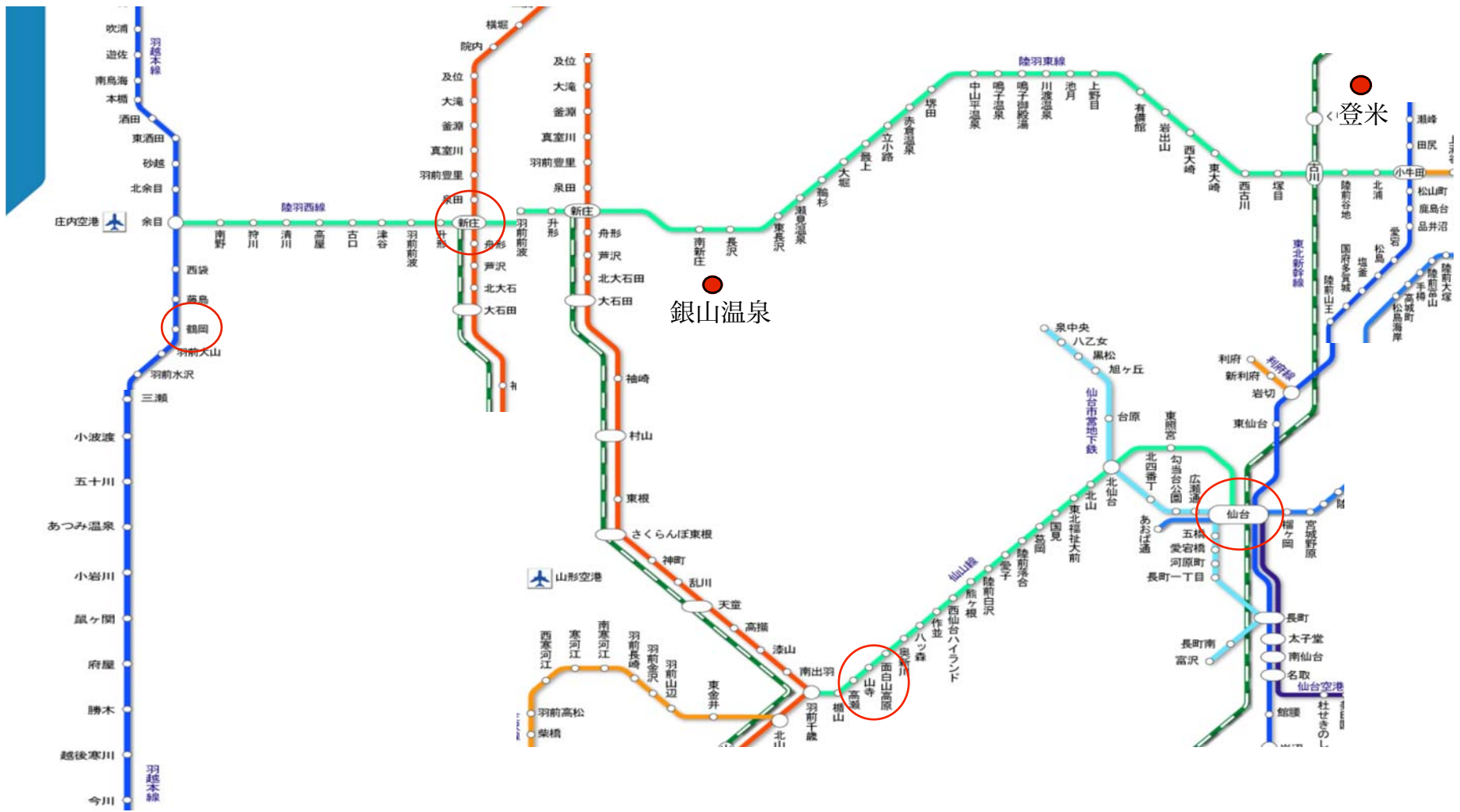
山田はそんな旅の真髄をすべて、私と視聴者に吸い取られた。

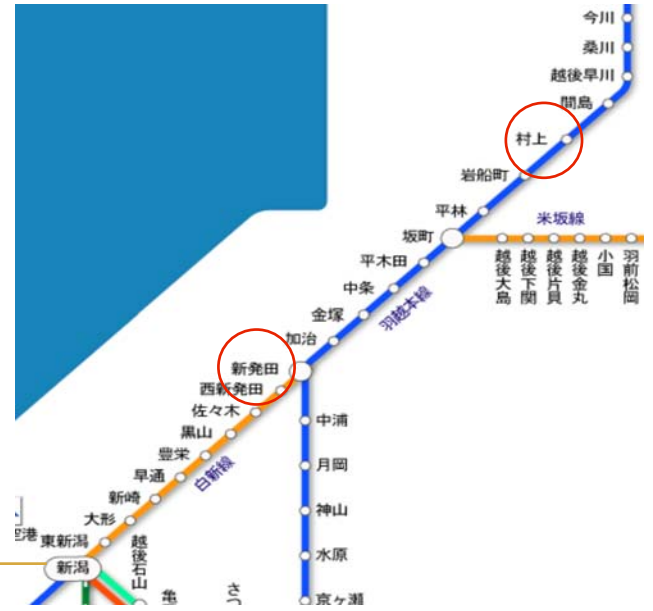
まるでトゥルーマン・ショーのような面白さ。車窓の外は真っ暗。

もうすぐすべてがつくられた舞台であることに気付くことでしょう。楽しんだのは我々でした。ハハハ。ダーヤマありがとう。

おつかれさまでした。(了)







ダーヤマ東北紀行

2008.3.23 初版 2冊

非売品・価値∞

編集：南雄三

発行：ミミゼミ出版

東京都新宿区市ヶ谷薬王寺町7-4

もしこれを拾った人は、大変申し訳
ありませんが下記にご連絡下さい…

03-3268-7943 南雄三事務所